

CÉGEPS DU SAGUENAY-LAC-SAINT-JEAN

GUIDE D'ADMISSION 2026-2027

S R A S L

Service régional de l'admission
des cégeps du Saguenay–Lac-Saint-Jean



Destiné aux futurs étudiants, aux conseillers d'orientation et à toute autre personne désireuse d'en savoir plus sur les cégeps du Saguenay-Lac-Saint-Jean, ce guide est la synthèse de tous les programmes offerts dans les cégeps et les centres d'études de cette région et regroupe toute l'information pratique relative à l'admission. Nous vous recommandons toutefois de communiquer avec les cégeps pour connaître les particularités des programmes ou des services offerts dans chacun d'eux.

TABLE DES MATIÈRES

Déposer une demande d'admission	3
Périodes d'admission	3
Dates à retenir	4
Documents à fournir	5
Conditions d'admission	6
Choisir son programme d'études	8
Comment les cégeps étudient les candidatures?	8
Quelques chiffres	9
Bourses	9
Collège d'Alma	10
Cégep de Chicoutimi	11
Cégep de Jonquière	12
Cégep de Saint-Félicien	13
Centre d'études collégiales en Charlevoix	14
Centre d'études collégiales à Chibougamau	14
Situer les cégeps et les centres d'études	15
Contacts des cégeps	16

Service régional de l'admission des cégeps du Saguenay-Lac-Saint-Jean

Pavillon Manicouagan
2505, rue Saint-Hubert, 12^e étage
Jonquière (Québec) G7X 7W2

418 547-8565
www.srasl.qc.ca
israsl@srasl.ca

Déposer une demande d'admission



Le Service régional de l'admission des cégeps du Saguenay-Lac-Saint-Jean (SRASL) centralise l'ensemble des demandes d'admission pour les cégeps d'Alma, de Chicoutimi, de Jonquière et de Saint-Félicien, ainsi que pour les centres d'études de Charlevoix et de Chibougamau. Il est la porte d'entrée pour un étudiant désirant poursuivre ses études dans l'un de ces cégeps et centres.

Toutes les demandes d'admission s'effectuent en ligne sur le site : www.srasl.qc.ca.

Votre demande d'admission et votre paiement de 39 \$ doivent être reçus avant la date de fermeture du tour désiré. Vous pouvez effectuer votre paiement par carte de crédit, AccèsD, chèque ou mandat-poste. Ce montant couvre les frais d'ouverture de votre dossier et est non remboursable.

Périodes d'admission



Plusieurs tours d'admission sont disponibles pour les sessions d'automne et d'hiver. Comme certains programmes peuvent être contingentés, il est recommandé de faire sa demande dès le premier tour. Si vous changez de décision quant à votre programme d'études ou à votre cégep, il sera possible d'effectuer une mise à jour à partir de votre dossier électronique lors du tour suivant.

À la fin de chaque tour, le SRASL traitera votre demande, la transmettra au cégep et affichera votre verdict dans votre dossier électronique. Notez qu'une seule demande par tour et par service régional est possible.

Dates à retenir



Session d'automne 2026 (début des cours : août 2026)

FERMETURE DES TOURS

1^{er} tour : le 1^{er} mars

2^e tour : le 1^{er} mai

3^e tour : le 1^{er} juin

4^e tour : début août

RÉPONSES

mi-mars

mi-mai

mi-juin

mi-août

5^e tour : les admissions tardives se font directement dans les cégeps en début de session. Veuillez consulter le site www.srasl.qc.ca pour connaître les modalités.

Étudiants internationaux

L'admission pour la session d'automne s'effectue en continu et prend fin le 1^{er} mars 2026 pour les candidats internationaux et le 1^{er} mai 2026 pour les candidats français ou belges.

Session d'hiver 2027 (début des cours : janvier 2027)

FERMETURE DES TOURS

1^{er} tour : le 1^{er} novembre

2^e tour : le 7 décembre

RÉPONSES

mi-novembre

mi-décembre

3^e tour : les admissions tardives se font directement dans les cégeps en début de session. Veuillez consulter le site www.srasl.qc.ca pour connaître les modalités.

Étudiants internationaux

L'admission pour la session d'hiver s'effectue en continu et prend fin le 1^{er} septembre 2026 pour tous les candidats.



Documents à fournir

Les candidats inscrits dans un centre d'éducation des adultes doivent déposer dans leur dossier électronique la liste des cours suivis (en cours et à venir) ainsi que les résultats récents (moins de trois mois).

Les candidats canadiens nés hors Québec doivent joindre à la demande d'admission un certificat de naissance sur lequel figurent le nom des parents et la ville de naissance, ainsi qu'une preuve de citoyenneté canadienne.

Les candidats ayant effectué leurs études hors Québec ou à l'international doivent fournir :

- Paiement de 85 \$ CAD
- Test de langue française pour les étudiants internationaux ne provenant pas de la France (Belgique sous conditions)
- Certificat de naissance sur lequel figurent le nom des parents et la ville de naissance
- Relevés de notes de tous les trimestres/semestres des 10^e, 11^e et 12^e année (ou Seconde, Première et Terminale)
- Récents diplômes avec les relevés de notes associés

À noter :

- ✓ Aucun bulletin n'est requis pour les étudiants ayant fait leurs études secondaires au Québec.
- ✓ Le certificat de naissance n'est pas requis pour les candidats nés au Québec.
- ✓ Les candidats internationaux nés hors Canada qui suivent des études secondaires au Québec et dont les parents sont détenteurs du permis de travail canadien doivent contacter le ou la responsable de l'admission internationale du cégep ciblé avant le dépôt de leur demande sur le site du SRASL, afin de valider les documents requis pour poursuivre des études collégiales.
- ✓ Tous les documents doivent être traduits en français ou en anglais.

Conditions d'admission



Conformément au *Règlement sur le régime des études collégiales (RREC)*, pour être admis à un programme conduisant à l'obtention d'un diplôme d'études collégiales (DEC), le candidat doit répondre aux deux conditions suivantes :

1^{re} condition :

Détenir un diplôme d'études secondaires (DES) obtenu au secteur des jeunes ou au secteur des adultes. Le collège peut rendre obligatoire des activités de mise à niveau lorsque le titulaire du DES n'a pas accumulé le nombre d'unités allouées pour l'apprentissage des matières suivantes :

- Langue d'enseignement de la 5^e secondaire
- Langue seconde de la 5^e secondaire
- Mathématique de la 4^e secondaire
- Science et technologie ou applications technologiques et scientifiques (ST ou ATS) de la 4^e secondaire
- Histoire et éducation à la citoyenneté de la 4^e secondaire

OU

Détenir un diplôme d'études professionnelles (DEP) et avoir accumulé le nombre d'unités relatives aux matières suivantes :

- Langue d'enseignement de la 5^e secondaire
- Langue seconde de la 5^e secondaire
- Mathématique de la 4^e secondaire

OU

Détenir une formation jugée équivalente par le collège.

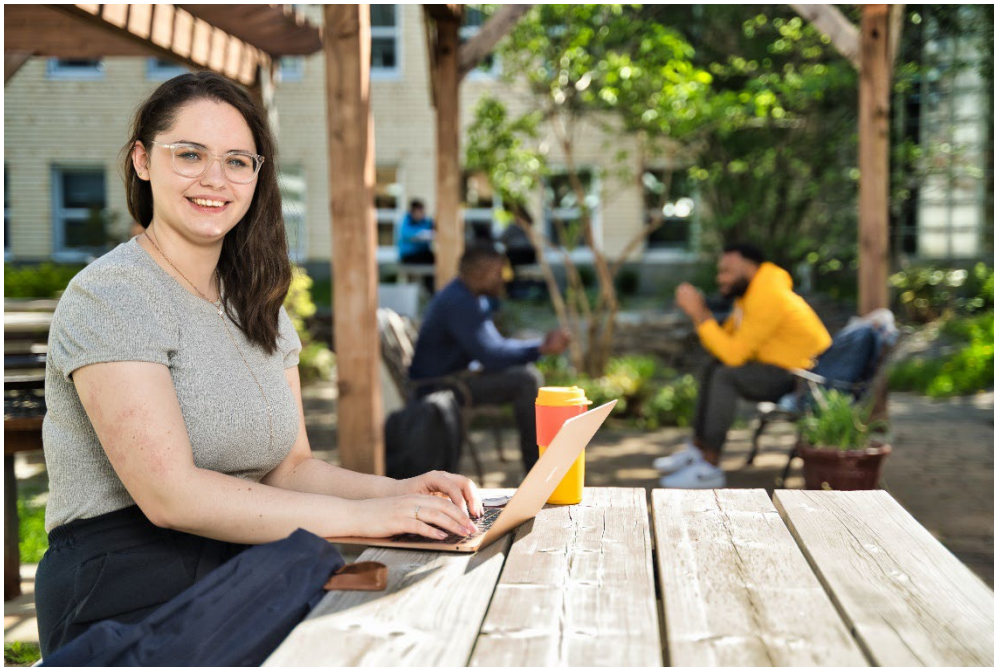
OU

Détenir une formation et une expérience jugées suffisantes par le collège et avoir interrompu ses études à temps plein pendant une période cumulative d'au moins 24 mois. Un collège peut admettre sous condition un candidat ayant un maximum de six unités manquantes pour l'obtention du DES ou des trois matières obligatoires du DEP mentionnées précédemment. Ce candidat s'engage à accumuler ces unités durant sa première session collégiale.

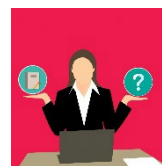
Toutefois, ne peut être admise sous condition la personne qui doit accumuler plus de six unités manquantes ou ayant déjà été admise sous condition.

2^e condition :

Satisfaire, s'il y a lieu, aux conditions particulières d'admission au programme établies par le Ministre (préalables) et par le collège.



Choisir son programme d'études



La motivation et l'intérêt porté par le programme sont essentiels pour y consacrer du temps et de l'énergie. Voici quelques informations qui pourront vous être utiles pour votre prise de décision :

- Explorer les programmes offerts. Il y en a plus d'une cinquantaine, répartis dans quatre cégeps.
- Connaître vos goûts, vos intérêts et vos aptitudes. Les cours réussis au secondaire peuvent être un bon indicateur des matières qui vous intéressent le plus.
- Se renseigner auprès des ressources disponibles : conseillers d'orientation, sites Web, journées portes ouvertes, le site pygma.ca, étudiant d'un jour.

Comment les cégeps étudient les candidatures?



Même si les cégeps ont la possibilité de déterminer des critères spécifiques pour leurs programmes, l'admission générale se définit selon les critères suivants :

- Les notes et les matières de la 4^e et de la 5^e secondaire.
- L'écart à la moyenne, soit vos notes obtenues par rapport à celles du groupe.
- Le nombre d'unités réussies. Les diplômes du secondaire peuvent totaliser 54, 64 ou 80 unités. Par équité, un boni proportionnel est accordé aux étudiants ayant complété entre 64 et 88 unités.
- Les matières liées au domaine d'études et le français. En effet, les cégeps peuvent accorder un poids particulier à certaines matières pour un programme donné.
- Les résultats obtenus dans l'ensemble des cours complétés au collégial (si applicable). Les résultats universitaires ne sont jamais considérés.

Quelques chiffres



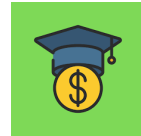
Sur 100 jeunes qui terminent leurs études secondaires :

- 76 obtiendront un DES avant l'âge de 20 ans
- 24 obtiendront leur DES à 20 ans ou plus

Sur ce groupe de diplômés :

- 44 obtiendront un DEC à tout âge
- 36 obtiendront un baccalauréat universitaire à tout âge
- 1/3 des étudiants changera de programme

Bourses



Bourses Parcours – 7 500 \$ par année

Les bourses Parcours visent à aider financièrement les étudiants qui choisissent d'étudier dans un cégep éloigné de leur domicile. Une bourse annuelle est versée aux étudiants admissibles.

<https://www.quebec.ca/education/aide-financiere-aux-etudes/bourses-parcours-mobilite-etudiante>

Programmes d'études		Prétables								Années collégiales	Alternance travail-études	Session d'admission	Anciens prétables (D.E.S. obtenu avant 2010)			
		CST 4 ^e	CST 5 ^e	TS ou SN 4 ^e	TS ou SN 5 ^e	ST ou ATS 4 ^e	STE ou SE 4 ^e	Chimie 5 ^e	Physique 5 ^e				Maths	Chimie	Physique	Sciences physiques
MESURES D'INTÉGRATION																
081.06	Tremplin DEC - Découverte									½ / 1½		A-H				
100.01	Tremplin DEC - Soins infirmiers									1		A				
200.80	Tremplin DEC - Sciences									1		A-H				
300.09	Tremplin DEC - Sciences et techniques humaines ⁵									1		A-H				
PROGRAMMES D'ÉTUDES PRÉUNIVERSITAIRES																
200.B1	Sciences de la nature				X			X	X	2		A-H	536	534	534	
200.11	Double DEC Sciences de la nature - Musique ⁶				X			X	X	3		A	536	534	534	
200.16	Double DEC Sciences de la nature - Arts, lettres et communication				X			X	X	3		A	536	534	534	
300.A5	Sciences humaines - Parcours exploratoire	X								2		A-H	416			
300.A6	Sciences humaines - Parcours exploratoire incluant biologie et statistiques	X								2		A-H	416			
300.A7	Sciences humaines - Parcours exploratoire incluant mathématiques				X					2		A-H	526			
300.11	Double DEC Sciences humaines - Musique ⁶	X								3		A	416			
500.A1	Arts, lettres et communication									2		A-H				
500.11	Double DEC Arts, lettres et communication - Musique ⁶									3		A				
501.A0	Musique ⁶									2		A				
501.13	Double DEC Arts visuels et numériques - Musique ⁶									3		A				
510.A0	Arts visuels et numériques									2		A-H				
PROGRAMMES TECHNIQUES																
TECHNIQUES BIOLOGIQUES																
152.B0	Gestion et technologies d'entreprise agricole									3	X	A-H				
165.A0	Techniques de pharmacie						X			3		A				436
180.A0	Soins infirmiers						X	X ¹		3		A		534 ¹		436
TECHNIQUES HUMAINES																
310.A0	Techniques policières ⁷	X								3	X	A	514			
TECHNIQUES DE L'ADMINISTRATION																
410.G0	Techniques d'administration et de gestion									3	X	A-H				
410.25	DEC-BAC en Sciences comptables ²	X	X ou X							2½	X	A	436			
420.B0	Techniques de l'informatique - Développement d'applications		X ou X							3	X	A-H	436			
420.DB	DEC-BAC intégré en informatique, informatique de gestion ou majeure en conception de jeux vidéo ²				X					3		A-H	536			
420.PC	DEP-DEC Techniques de l'informatique ¹³		X ou X							3	X	A-H	436			
ARTS APPLIQUÉS																
551.A0	Techniques professionnelles de musique et de chanson ⁶									3		A-H				
551.B0	Technologies sonores									3		A				

¹ Pour les élèves qui ne remplissent pas cette condition, les collèges offriront une formation en chimie adaptée aux besoins du programme d'études.

² Dans un cheminement harmonisé, l'élève pourra compléter sa formation universitaire en 2 ans. Le DEC-BAC intègre les niveaux collégial et universitaire. Des préalables sont exigés.

⁵ Ce cheminement permet à l'élève qui le désire de suivre trois cours du programme Techniques policières et d'amorcer des cours de formation spécifique des programmes de sciences humaines. Dans le cas où l'élève fait une demande en Techniques policières, il devra répondre aux conditions d'admission du programme et sera soumis au même processus de sélection que les autres candidats.

⁶ Les candidats seront convoqués à une audition par laquelle ils devront démontrer un degré de maîtrise suffisant de l'instrument principal, de la formation auditive (solfège et dictée) et de la théorie musicale. Des frais inhérents à cette activité seront à la charge du candidat.

⁷ Suite à une présélection faite en tenant compte de la qualité du dossier scolaire, un certain nombre de candidats seront convoqués au Collège d'Alma pour une évaluation de leur forme physique ainsi qu'un test psychométrique. Des frais inhérents à ces activités seront à la charge du candidat.

¹³ Le DEP-DEC est proposé aux étudiants qui ont un DEP en Soutien informatique.

Programmes d'études		Préalables								Années collégiales	Alternance travail-études	Session d'admission	Anciens prélabes (D.E.S. obtenu avant 2010)			
		CST 4 ^e	CST 5 ^e	TS ou SN 4 ^e	TS ou SN 5 ^e	ST ou ATS 4 ^e	STE ou SE 4 ^e	Chimie 5 ^e	Physique 5 ^e				Maths	Chimie	Physique	Sciences physiques
MESURES D'INTÉGRATION																
081.05	Tremplin DEC Autochtone									½ / 1½		A-H				
081.06	Tremplin DEC									½ / 1½		A-H				
100.01	Tremplin DEC - Vers les sciences et les techniques biologiques									½ / 1½		A-H				
200.80	Tremplin DEC - Vers les sciences et les techniques physiques									½ / 1½		A-H				
300.09	Tremplin DEC - Vers les sciences humaines et les techniques de l'administration									½ / 1½		A-H				
PROGRAMMES D'ÉTUDES PRÉUNIVERSITAIRES																
200.B1	Sciences de la nature - Sciences fondamentales et appliquées				X			X	X	2		A-H	536	534	534	
200.B2	Sciences de la nature - Sciences de la vie et de la santé				X			X	X	2		A-H	536	534	534	
200.S1	Sciences de la nature - Sciences fondamentales et appliquées - Sports-arts-études				X			X	X	3		A-H	536	534	534	
200.S2	Sciences de la nature - Sciences de la vie et de la santé - Sports-arts-études				X			X	X	3		A-H	536	534	534	
200.12	Double DEC - Sciences de la nature - Sciences humaines				X			X	X	3		A	536	534	534	
200.13	Double DEC - Sciences de la nature - Arts visuels				X			X	X	3		A	536	534	534	
300.AA	Sciences humaines	X			X ¹⁴					2		A-H	416 / 526 ¹⁴			
300.SA	Sciences humaines - Sports-arts-études	X			X ¹⁴					3		A-H	416 / 526 ¹⁴			
500.A1	Arts, lettres et communication									2		A-H				
510.A0	Arts visuels									2		A-H				
700.B1	Histoire et civilisation - Ethnologie	X								2		A-H	416			
700.B2	Histoire et civilisation - Psychologie	X								2		A-H	416			
PROGRAMMES TECHNIQUES																
TECHNIQUES BIOLOGIQUES																
111.B0	Techniques d'hygiène dentaire						X			3		A			436	
120.A0	Techniques de diététique et transformation alimentaire						X			3	X	A			436	
140.C0	Technologie d'analyses biomédicales		X ou X					X	X	3		A	436	534	534	
141.A0	Techniques d'inhalothérapie			X				X		3		A	436	534	436	
144.A1	Techniques de physiothérapie								X	3		A		534		
180.A0	Soins infirmiers						X	X ¹		3		A-H		534 ¹	436	
180.A0	DEC-BAC Soins infirmiers ²						X	X ¹		3		A-H		534 ¹	436	
181.A1	Soins préhospitaliers d'urgence									3		A				
190.B0	Technologie forestière									3	X	A-H				
190.B1	DEC-BAC en foresterie				X				X	3	X	A-H	536		534	
TECHNIQUES PHYSIQUES																
221.A0	Technologie de l'architecture			X		X				3	X	A	436		436	
221.B0	Technologie du génie civil				X		X			3	X	A	526		436	
221.B1	DEC-BAC intégré en génie civil				X		X		X	3	X	A	536	534		
243.D0	Technologie du génie électrique - Automatisation et contrôle		X ou X				X			3	X	A-H	436		436	
243.G0	Technologie du génie électrique - Électronique programmable		X ou X							3		A	436			
270.A0	Technologie du génie métallurgique - Procédés de transformation				X		X			3		A	526		534	
280.A0	Pilotage d'aéronefs ³				X				X	3		A	536		534	
TECHNIQUES HUMAINES																
391.A0	Techniques de gestion et intervention en loisir									3		A				
TECHNIQUES DE L'ADMINISTRATION																
410.G0	Techniques d'administration et de gestion									3		A-H				
410.G3	DEC-BAC en Sciences comptables				X					3		A-H	536			
420.C0	Techniques de l'informatique - Conception et développement d'applications		X ou X							3	X	A-H	436			
420.C1	DEC-BAC intégré - Techniques de l'informatique - Conception et développement d'applications				X					3	X	A-H	536			
420.R0	Techniques de l'informatique - Administration d'infrastructures et de réseaux informatiques		X ou X							3	X	A-H	436			
420.R1	DEC-BAC intégré - Techniques de l'informatique - Administration d'infrastructures et de réseaux informatiques				X					3	X	A-H	536			

¹ Pour les élèves qui ne remplissent pas cette condition, les collèges offriront une formation en chimie adaptée aux besoins du programme d'études.

² Dans un cheminement harmonisé, l'élève pourra compléter sa formation universitaire en 2 ans. Le DEC-BAC intègre les niveaux collégial et universitaire.

³ Ne seront considérés que les candidats citoyens canadiens ou résidents permanents et résidents du Québec. Un candidat canadien ou résident permanent et résident du Québec qui étudie ou qui a étudié à l'extérieur du Canada doit fournir ses équivalences au moment de son admission.

¹⁴ Profil avec mathématiques.

Programmes d'études		Préalables								Années collégiales	Alternance travail-études	Session d'admission	Anciens prélabes (D.E.S. obtenu avant 2010)			
		CST 4 ^e	CST 5 ^e	TS ou SN 4 ^e	TS ou SN 5 ^e	ST ou ATS 4 ^e	STE ou SE 4 ^e	Chimie 5 ^e	Physique 5 ^e				Maths	Chimie	Physique	Sciences physiques
MESURES D'INTÉGRATION																
081.06 Tremplin DEC										½ / 1½		A-H				
PROGRAMMES D'ÉTUDES PRÉUNIVERSITAIRES																
200.B1 Sciences de la nature					X			X	X	2		A-H	536	534	534	
200.C1 Sciences, informatique et mathématique					X			X	X	2		A	536	534	534	
200.S1 Sciences de la nature - Cheminement 3 ans					X			X	X	3		A-H	536	534	534	
300.A1 Sciences humaines - Découverte		X								2		A-H	416			
300.A4 Sciences humaines - Économie, administration et développement					X					2 / 2½		A-H	526			
300.A5 Sciences humaines - Ouverture sur le monde		X								2		A	416			
300.S1 Sciences humaines - Découverte - Cheminement 3 ans		X								3		A-H	416			
500.A1 Arts, lettres et communication										2		A-H				
510.A0 Arts visuels										2		A-H				
700.A1 Sciences, lettres et arts					X			X	X	2		A	536	534	534	
PROGRAMMES TECHNIQUES																
TECHNIQUES BIOLOGIQUES																
180.A0 Soins infirmiers ¹							X	X ¹		3		A		534 ¹	436	
180.A0 DEC-BAC Soins infirmiers ²							X	X ¹		3		A		534 ¹	436	
TECHNIQUES PHYSIQUES																
210.AB Techniques de laboratoire - Chimie analytique					X			X		3 / 3½	X	A-H	526	534	534	
210.D0 Procédés industriels				X			X			3 / 3½	X	A-H	526		436	
221.C0 Génie du bâtiment (mécanique du bâtiment)				X			X			3 / 3½	X	A-H	436		436	
221.C1 DEP-DEC Réfrigération - Génie du bâtiment ⁴				X			X			2½	X	A	436		436	
222.A0 Techniques d'aménagement et d'urbanisme		X								3	X	A	426			
235.B0 Génie industriel				X						3 / 3½	X	A-H	436			
241.A0 Techniques de génie mécanique			X ou X						X	3		A	436		534	
243.D0 Technologie du génie électrique - Automatisation et contrôle			X ou X				X			3		A	436		436	
243.F0 Technologie du génie électrique - Réseaux et télécommunications			X ou X							3	X	A	436			
260.B0 Environnement, hygiène et sécurité au travail			X ou X				X			3 / 3½	X	A-H	436		436	
260.2A Environnement, hygiène et sécurité au travail (Cheminement accéléré)			X ou X				X			2		A	436		436	
322.A1 Techniques d'éducation à l'enfance										3		A				
351.A1 Techniques d'éducation spécialisée										3		A				
388.A1 Techniques de travail social										3		A				
TECHNIQUES DE L'ADMINISTRATION																
410.G1 Techniques d'administration et de gestion - Affaires et commerce										3		A				
410.G2 Techniques d'administration et de gestion - Comptabilité et finance										3		A				
420.B0 Techniques de l'informatique			X ou X							3		A	436			
420.B1 DEC-BAC - Informatique de gestion ²					X					2½		A	536			
420.B2 DEC-BAC - Jeux vidéos ²					X					2½		A	536			
420.DB DEC-BAC - Informatique ²					X					2½		A	536			
430.B0 Techniques de gestion d'un établissement de restauration										3		A				
TECHNIQUES DES ARTS - ATM																
574.C0 Production 3D et synthèse d'images										3		A				
582.A1 Techniques d'intégration multimédia										3		A				
589.B0 Techniques de communication dans les médias (Radio-Communication publicitaire- Journalisme)										3		A				
589.C0 Techniques cinématographiques et télévisuelles										3		A				
589.PN Profil Premières Nations - Journalisme - Animation et production radiophoniques										3		A				
589.LM Première année au Cégep de Limoilou (Québec)										3		A				
589.VM Première année au Cégep du Vieux-Montréal										3		A				

¹ Pour les élèves qui ne remplissent pas cette condition, les collèges offriront une formation en chimie adaptée aux besoins du programme d'études.

² Dans un cheminement harmonisé, l'élève pourra compléter sa formation universitaire en 2 ans. Le DEC-BAC intègre les niveaux collégial et universitaire.

³ L'étudiant doit posséder un diplôme d'études professionnelles en réfrigération.



Programmes offerts en 2026-2027

Programmes d'études	Préalables								Années collégiales	Alternance travail-études	Session d'admission	Anciens préalables (D.E.S. obtenu avant 2010)			
	CST 4 ^e	CST 5 ^e	TS ou SN 4 ^e	TS ou SN 5 ^e	ST ou ATS 4 ^e	STE ou SE 4 ^e	Chimie 5 ^e	Physique 5 ^e				Maths	Chimie	Physique	Sciences physiques
MESURES D'INTÉGRATION															
081.06 Tremplin DEC									½ / 1½		A-H				
PROGRAMMES D'ÉTUDES PRÉUNIVERSITAIRES															
200.B1 Sciences de la nature				X			X	X	2		A	536	534	534	
200.16 Double DEC Sciences de la nature - Arts, lettres et communication - Option Langues				X			X	X	3		A	536	534	534	
300.A1 Sciences humaines - Le monde et ses défis	X								2		A	416			
300.1B Sciences humaines - Gestion entrepreneuriale				X					2		A	526			
300.A6 Double DEC Sciences humaines (Le monde et ses défis) - Arts, lettres et communication - Option Langues	X								3		A	416			
300.B6 Double DEC Sciences humaines (Gestion entrepreneuriale) - Arts, lettres et communication - Option Langues				X					3		A	526			
500.A1 Arts, lettres et communication									2		A				
TECHNIQUES BIOLOGIQUES															
145.D0 Techniques de santé animat ¹¹						X			3	X	A				436
147.A0 Techniques du milieu naturel ⁹						X			3	X	A				436
180.A0 Soins infirmiers ¹¹						X	X ¹		3		A		534 ¹		436
190.A0 Technologie de la transformation des produits forestiers	X								3	X	A	416			
TECHNIQUES DE L'ADMINISTRATION															
410.G0 Techniques de comptabilité et de gestion - Gestion d'entreprise									3	X	A				
414.A0 Techniques de tourisme ¹¹	X								3	X	A	416			
420.B0 Techniques de l'informatique		X ou X							3	X	A	436			
420.DB DEC-BAC Informatique ¹¹				X					3	X	A	536			

¹ Pour les élèves qui ne remplissent pas cette condition, les collèges offriront une formation en chimie adaptée aux besoins du programme d'études.

⁹ L'Université Laval reconnaîtra aux titulaires du DEC en Techniques du milieu naturel certains cours du baccalauréat intégré en environnements naturels et aménagés. Certaines conditions s'appliquent.

¹¹ Une passerelle existe entre l'université et le cégep dans le but de se voir reconnaître des unités.

cegestfe.ca

Quatre cégeps, trois centres d'études, une expertise!

Programmes offerts en 2026-2027

Programmes d'études	Préalables								Années collégiales	Alternance et travail-études	Session d'admission	Anciens prélabiles (D.E.S. obtenu avant 2010)			
	CST 4 ^e	CST 5 ^e	TS ou SN 4 ^e	TS ou SN 5 ^e	ST ou ATS 4 ^e	STE ou SE 4 ^e	Chimie 5 ^e	Physique 5 ^e				Maths	Chimie	Physique	Sciences physiques
MESURES D'INTÉGRATION															
081.06 Tremplin DEC									½ / 1		A-H				
PROGRAMMES D'ÉTUDES PRÉUNIVERSITAIRES															
200.B1 Sciences de la nature				X			X	X	2		A-H	536	534	534	
200.SA Sciences de la nature - Sports-arts-études				X			X	X	3		A	536	534	534	
300.A1 Sciences humaines - Monde et sociétés	X								2		A-H	416			
300.A4 Sciences humaines - Mathématiques et sociétés				X					2		A	526			
PROGRAMMES TECHNIQUES															
TECHNIQUES BIOLOGIQUES															
180.A0 Soins infirmiers						X	X ¹		3		A		534 ¹		436
180.A0 DEC-BAC Soins infirmiers ²						X	X ¹		3		A		534 ¹		436
TECHNIQUES HUMAINES															
351.A1 Techniques d'éducation spécialisée									3		A				
TECHNIQUES DE L'ADMINISTRATION															
410.G0 Techniques d'administration et de gestion									3		A				

ceccharlevoix.ca

Quatre cégeps, trois centres d'études, une expertise!



Programmes d'études	Préalables								Années collégiales	Alternance travail-études	Session d'admission	Anciens prélabes (D.E.S. obtenu avant 2010)			
	CST 4 ^e	CST 5 ^e	TS ou SN 4 ^e	TS ou SN 5 ^e	ST ou ATS 4 ^e	STE ou SE 4 ^e	Chimie 5 ^e	Physique 5 ^e				Maths	Chimie	Physique	Sciences physiques
MESURES D'INTÉGRATION															
081.05 Springboard to a DCS - First Nations (in English)									½ / 1½		A-H				
081.06 Tremplin DEC									½ / 1½		A-H				
PROGRAMMES D'ÉTUDES PRÉUNIVERSITAIRES															
200.B1 Sciences de la nature				X			X	X	2		A	536	534	534	
300.A1 Sciences humaines - Monde et société	X								2		A	416			
300.1C Sciences humaines - Avec mathématiques				X					2		A	526			
PROGRAMMES TECHNIQUES															
TECHNIQUES BIOLOGIQUES															
147.CH Natural Environment Technology (in English)						X			3		A				436
TECHNIQUES HUMAINES															
351.A1 Techniques d'éducation spécialisée									3		A				
TECHNIQUES DE L'ADMINISTRATION															
410.G0 Techniques d'administration et de gestion									3	X	A				
410.CH Administration and Management Technology (in English)									3	X	A				

¹ Pour les élèves qui ne remplissent pas cette condition, les collèges offriront une formation en chimie adaptée aux besoins du programme d'études.

² Dans un cheminement harmonisé, l'élève pourra compléter sa formation universitaire en 2 ans. Le DEC-BAC intègre les niveaux collégial et universitaire.

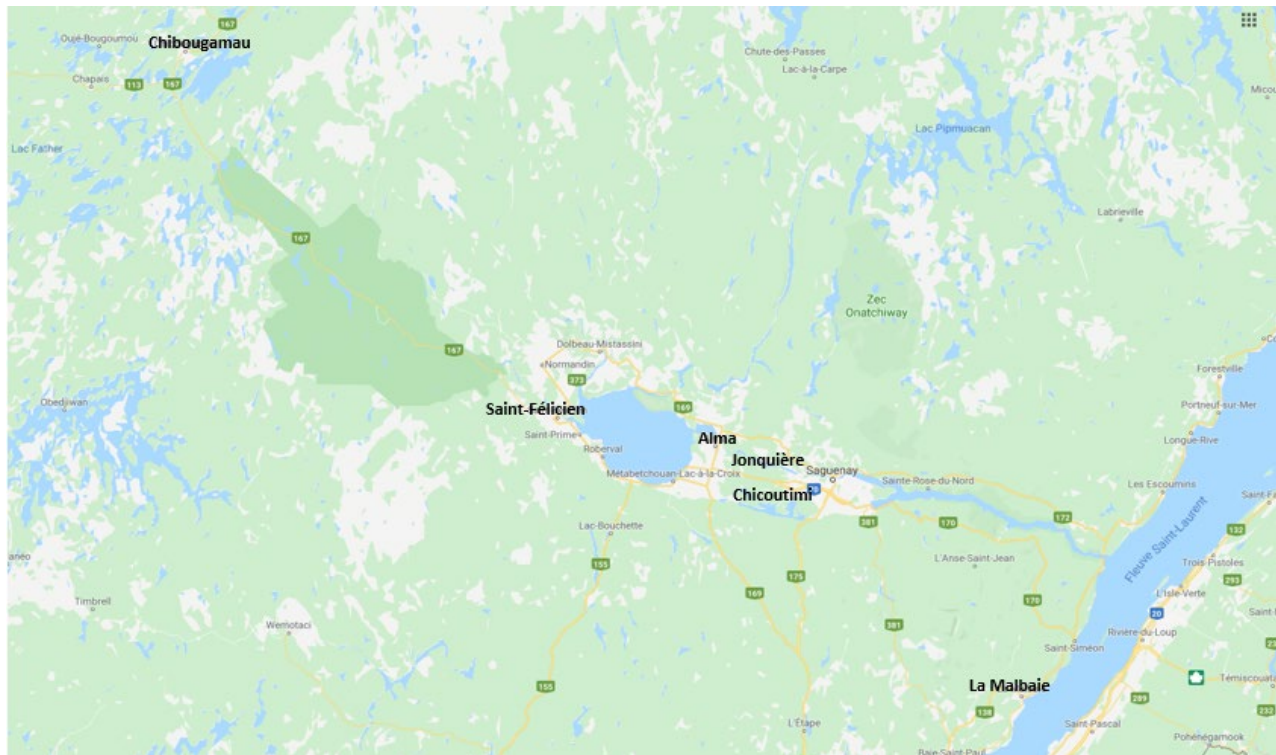
¹⁵ Seulement pour les élèves visant l'atteinte des objectifs OPU, OPU3, OPU4.

cec-chibougamau.qc.ca

Quatre cégeps, trois centres d'études, une expertise!

Situer les cégeps et les centres d'études

S R A S L
Service régional de l'admission
des cégeps du Saguenay - Lac-Saint-Jean



COLLÈGE D'ALMA

675, boul. Auger Ouest

Alma, Qc, G8B 2B7

418 668-2387

collegealma.ca



Collège d'Alma



CÉGEP DE CHICOUTIMI

534, rue Jacques-Cartier Est

Chicoutimi, Qc, G7H 1Z6

418 549-9520

cchic.ca



Cégep de
Chicoutimi



CÉGEP DE JONQUIÈRE

2505, rue Saint-Hubert

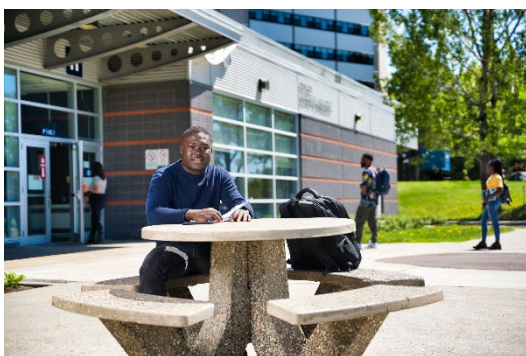
Jonquière, Qc, G7X 7W2

418 547-2191

cegepjonquiere.ca



CÉGEP DE JONQUIÈRE



Centre d'études collégiales en Charlevoix

418 665-6606

ceccharlevoix.ca

CÉGEP DE SAINT-FÉLICIEN

1105, boul. Hamel, C.P. 7300

Saint-Félicien, Qc, G8K 2R8

418 679-5412

cegepstfe.ca



CÉGEP
de St-Félicien



Centre d'études collégiales à Chibougamau

418 748-7637

cec-chibougamau.qc.ca